

Indagine relativa alla didattica online

15-30 giugno 2020

Presidio di Qualità di Ateneo

Ufficio Data Mining and Managing

I numeri

860

- Questionari inviati

559
(65%)

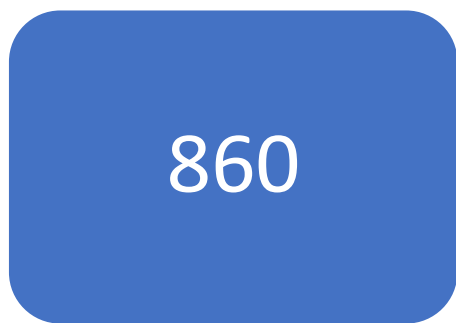
- Docenti coinvolti

398
(71%)

- Questionari completati

234
(59%)

- Docenti UPO



Analisi dei dati

Dove possibile è stato fatto un focus sui Docenti UPO

Alcuni docenti hanno segnalato di non aver ancora effettuato esami, pertanto per loro non sono state prese in considerazione le domande relative alle prove di esame

Alcuni docenti hanno segnalato di aver effettuato la docenza in presenza, pertanto per loro non sono state prese in considerazione le domande relative alla docenza

Le domande

Lezioni, studenti frequentanti, aule, attrezzature, servizi di supporto

- Metodologia di erogazione della didattica
- Numero studenti
- Eventuali difficoltà
- Valutazione servizi, carichi di studio, organizzazione orari lezioni

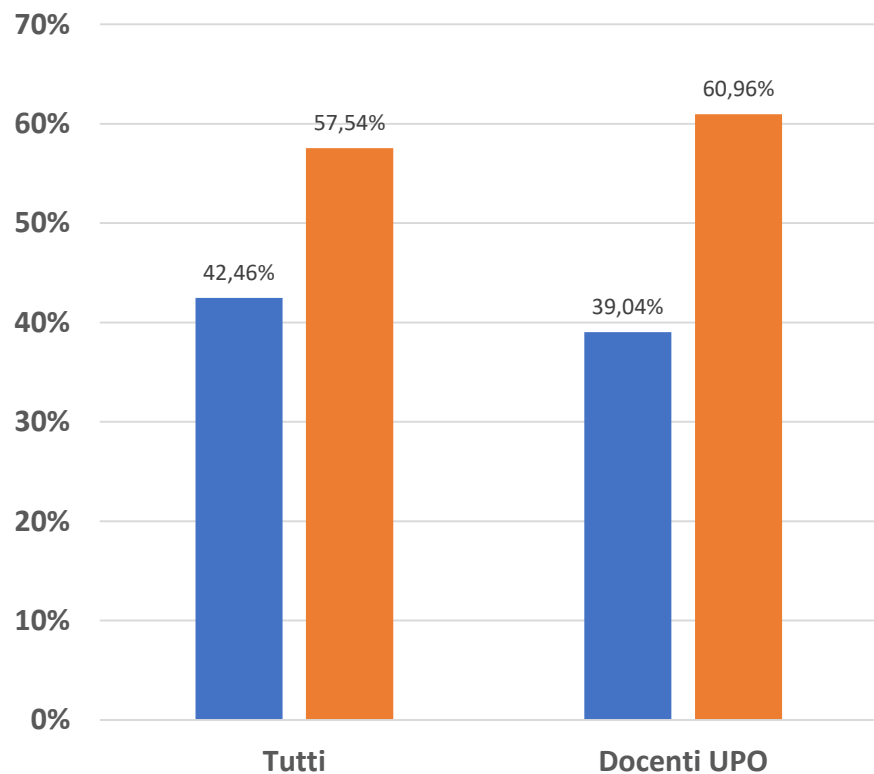
Docenza

- Conoscenze preliminari studenti
- Coordinamento
- Modalità di valutazione
- Esami regolari?
- Criticità

Domande finali

- Interesse per insegnamento blended
- Soddisfazione relativamente all'insegnamento
- Suggerimenti

Quale tipo di metodologia di erogazione della didattica ha utilizzato principalmente?



- Lezioni con collegamento in diretta
- Registrazione della lezione e successiva pubblicazione on line

Metodologia

Meet
OBS studio
Youtube

Powerpoint
OBS studio
Youtube
Meet
Open board

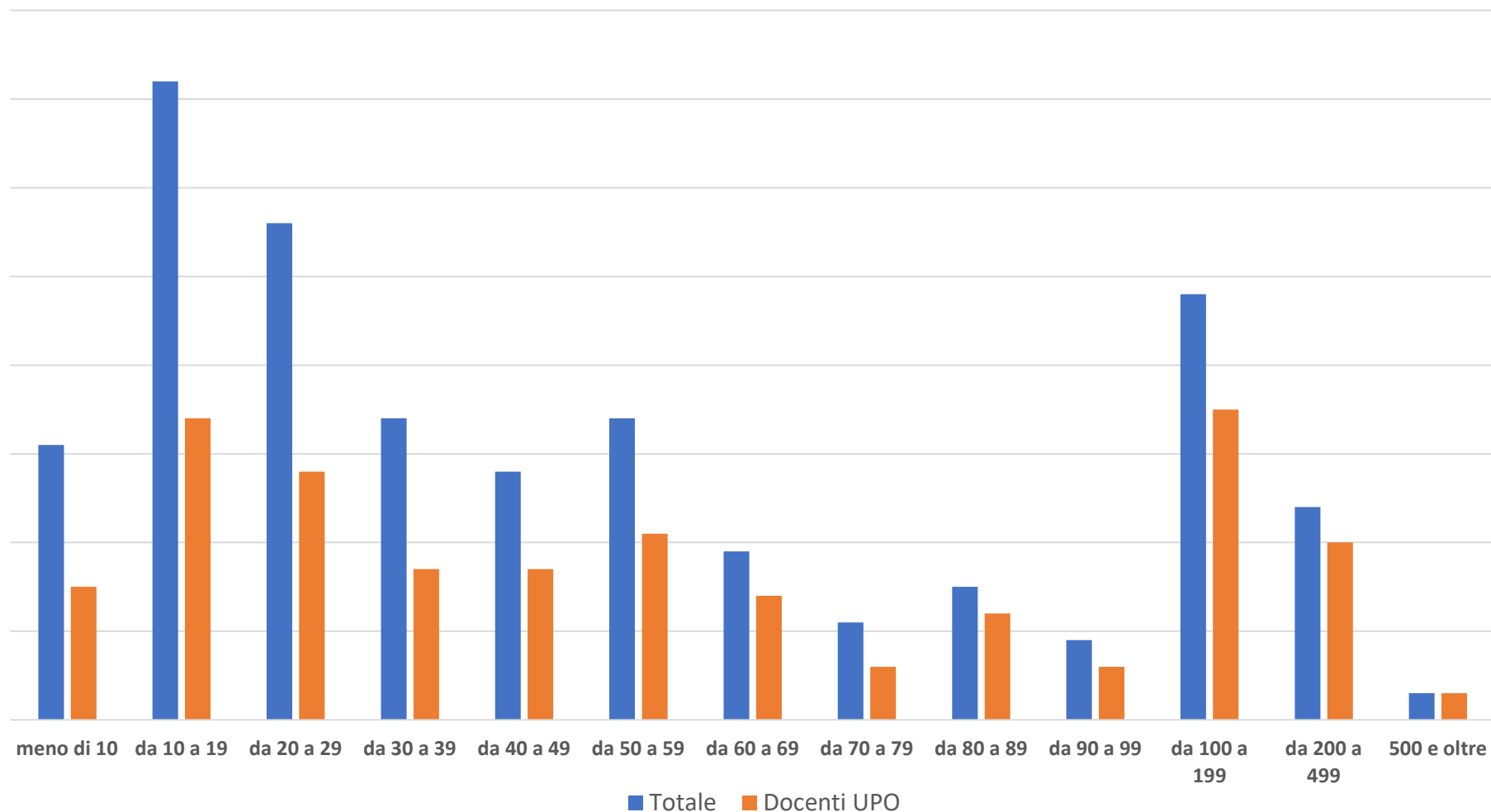
Sia per quanto concerne i Docenti in totale, sia per i Docenti UPO, la scelta della metodologia di didattica è caduta prevalentemente sulla registrazione della lezione con successiva pubblicazione online. Il dato va, tuttavia, contestualizzato in ragione della forte dinamicità dell'esperienza della DAD nel 2° semestre e del fatto che la domanda non prevedeva risposte diverse dalla scelta fra l'una e l'altra modalità.

Il software per le registrazioni a distanza più utilizzato è stato Powerpoint (con commento audio). Le preferenze per OBS Studio, Youtube, Meet, OpenBoard sono di gran lunga inferiori.

I docenti che hanno optato per le lezioni in diretta hanno utilizzato soprattutto Google Meet. La scelta di OBS studio o di Youtube è stata fatta da un numero esiguo di docenti

Gli studenti

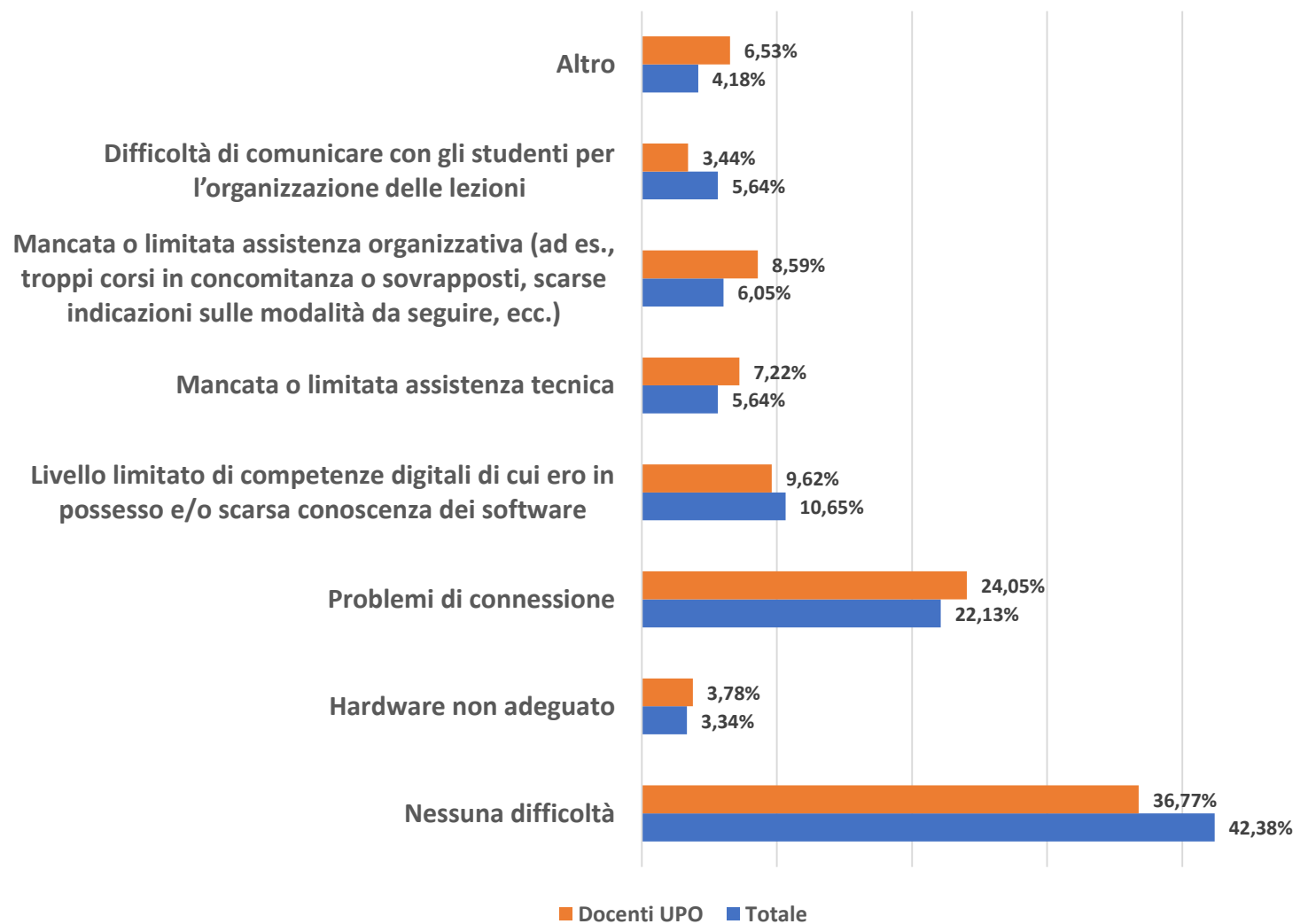
Numero studenti collegati in diretta o che hanno visualizzato la registrazione



Il numero di studenti collegati in diretta o comunque che hanno preso visione del materiale registrato o caricato va da meno di 10 a più di 500.

E' ragionevole pensare che i valori più bassi siano relativi agli studenti collegati in diretta, mentre quelli più elevati indichino gli studenti che hanno preso visione del materiale caricato.

Nel caso avesse incontrato difficoltà per lo svolgimento della didattica, quali sono state le cause principali?



Le risposte: criticità (1/2)

E' significativo rilevare come la maggior parte dei docenti dichiarati di non aver trovato difficoltà per lo svolgimento della didattica.

Si osserva inoltre come il principale motivo di difficoltà sia stato determinato da problemi di connessione.

Le altre cause di difficoltà compaiono con percentuali inferiori.

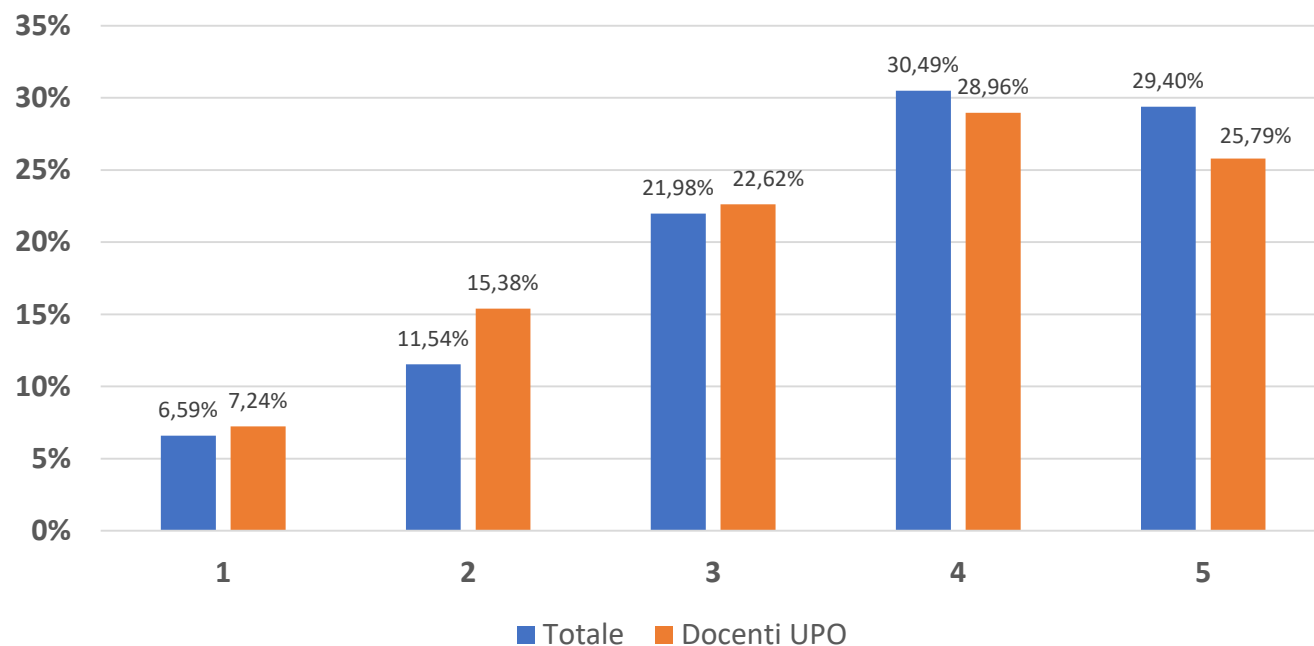
Le risposte: criticità (2/2)

Invitati a elencare criticità che non erano previste nell'elenco precedente, i Docenti hanno individuato le seguenti voci:

- Preparazione del materiale occupa molto tempo
- Piattaforma DIR lenta nel caricare i file, soprattutto quelli di elevata dimensione
- Difficoltà di interazione con gli studenti
- Difficoltà ad abituarsi a parlare davanti ad una telecamera
- Problemi organizzativi personali

Valutazioni (1/2)

Quanto il supporto tecnico e amministrativo messo a disposizione dall'Ateneo sono risultati adeguati al trasferimento delle attività didattiche dalla presenza alla distanza?

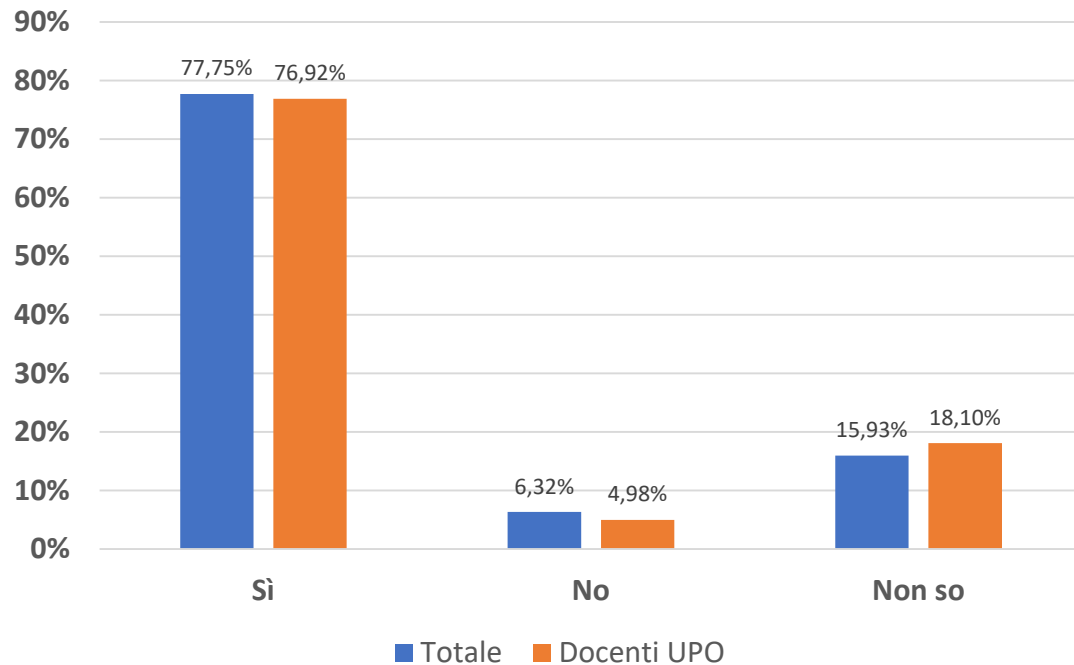


N. B. 1 = per niente; 5 = del tutto

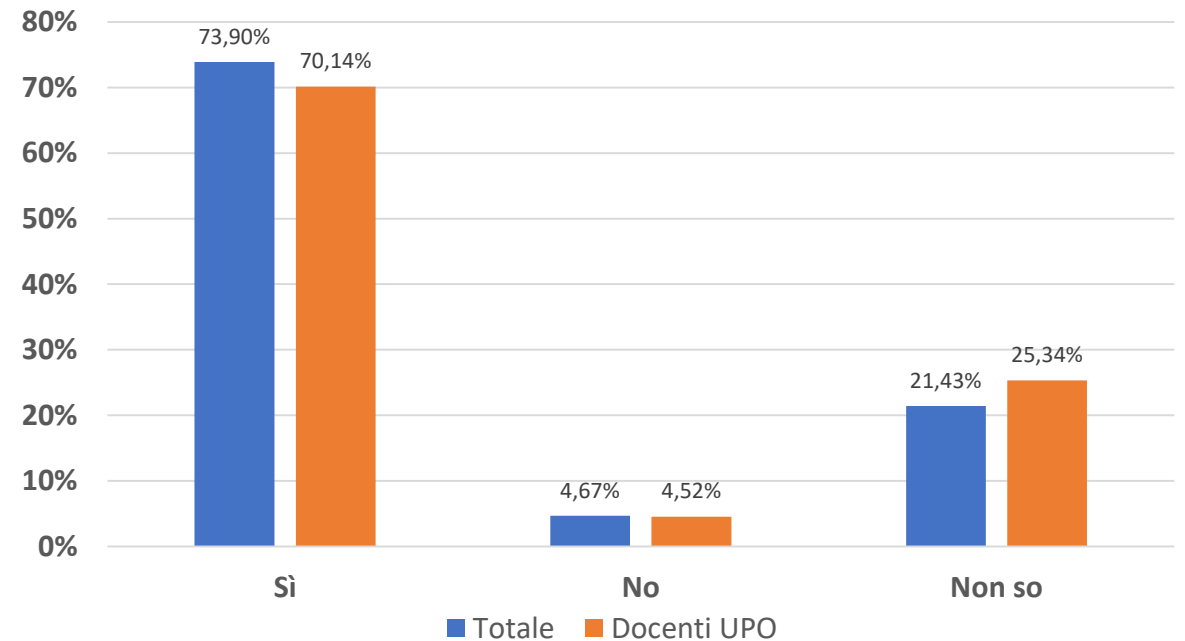
La valutazione del supporto tecnico e amministrativo è nel complesso positiva: troviamo circa il 60% delle risposte tra i valori 4 e 5.

Valutazioni (2/2)

Sulla base della sua esperienza e/o dei feedback avuti dagli studenti ritiene che il carico di studio degli insegnamenti previsti nel periodo di riferimento sia accettabile?



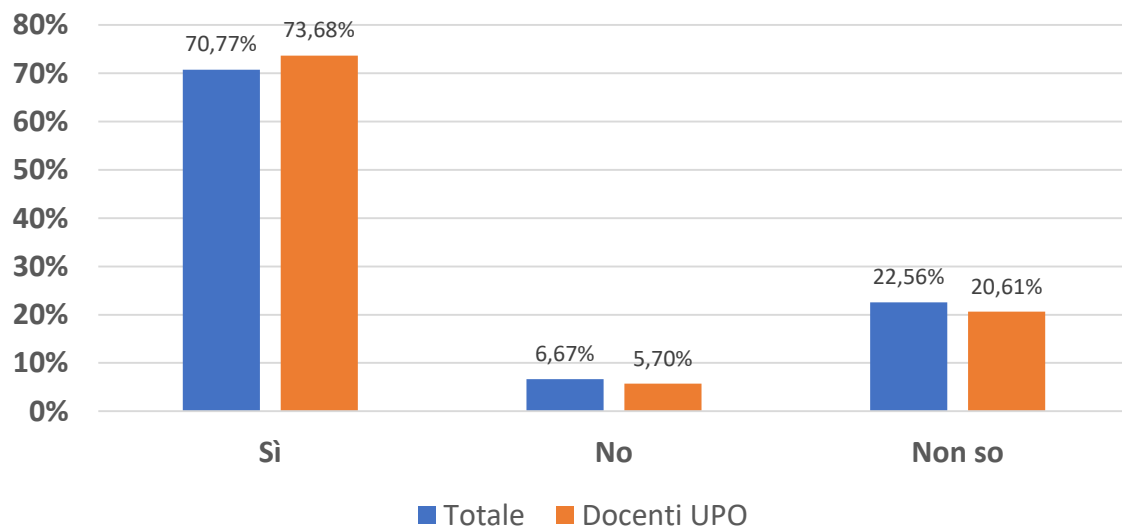
Sulla base della sua esperienza e/o dei feedback avuti dagli studenti ritiene che l'orario delle lezioni previste nel periodo di riferimento sia stato congegnato in modo tale da consentire una frequenza e una attività di studio adeguate?



Sia il carico di studio che l'organizzazione dell'orario sono stati ritenuti adeguati.

Conoscenze preliminari e modalità di coordinamento

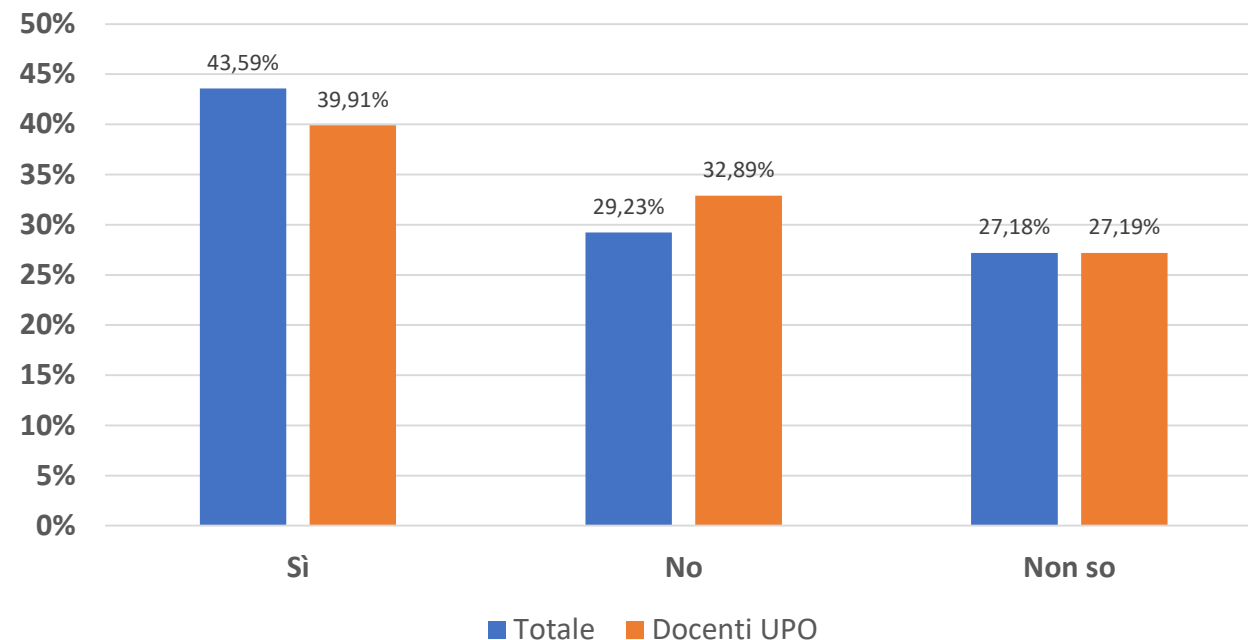
Le conoscenze preliminari possedute dagli studenti frequentanti sono risultate sufficienti per la comprensione degli argomenti trattati a lezione e previsti nel programma d'esame?



Le conoscenze preliminari possedute dagli studenti sono risultate sufficienti.

N. B. 1 = per niente; 5 = del tutto

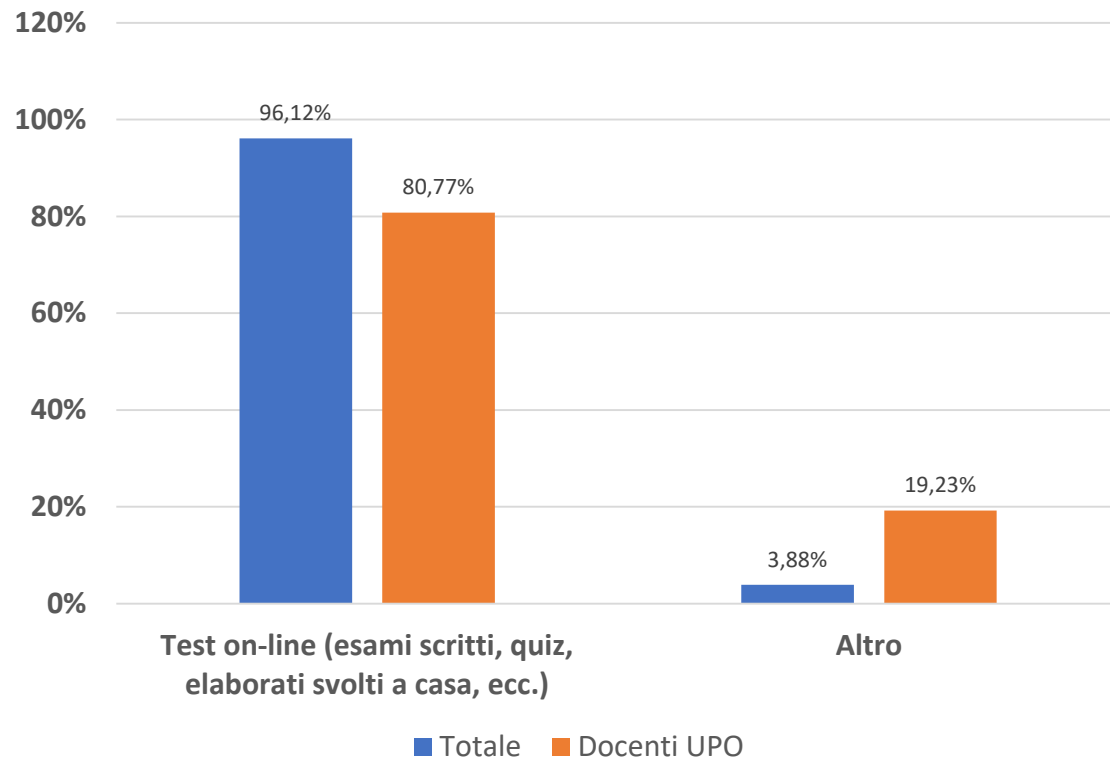
Sono previste modalità di coordinamento sui programmi degli insegnamenti previsti nel periodo di riferimento?



Il monitoraggio delle modalità di coordinamento presenta una situazione eterogenea.

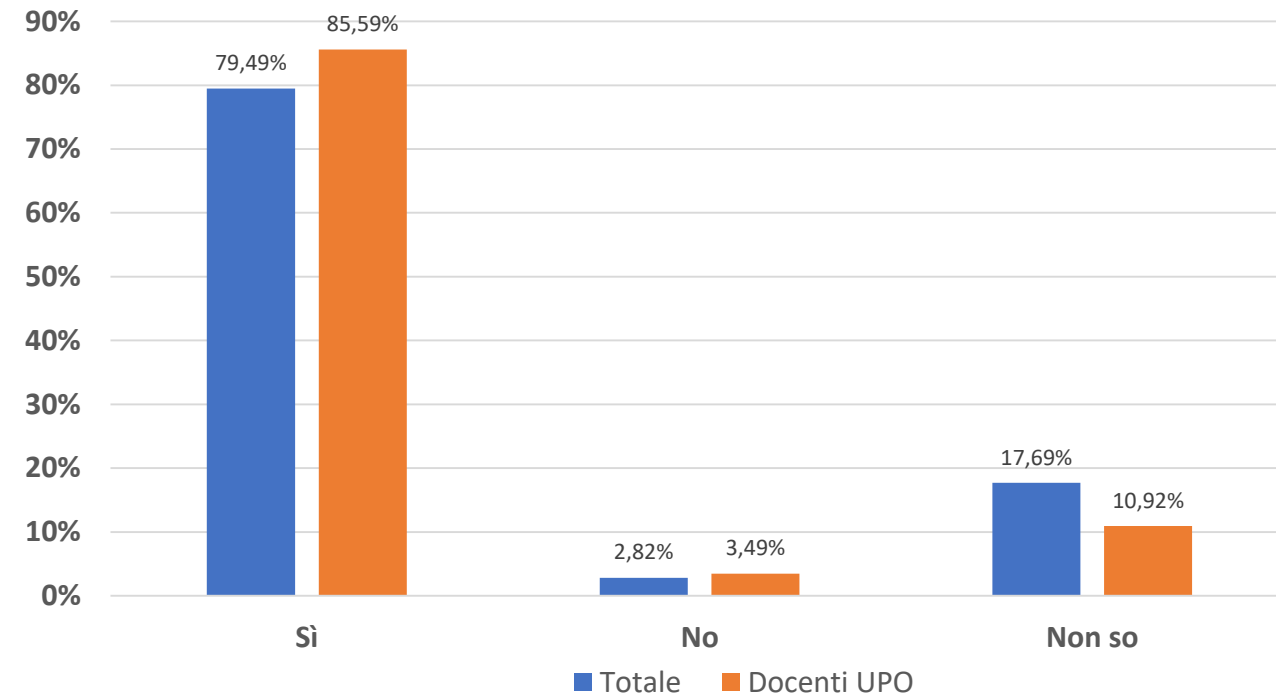
Gli esami

Quali modalità di valutazione ha adottato o pensa di adottare?



La modalità di valutazione prescelta è il test online

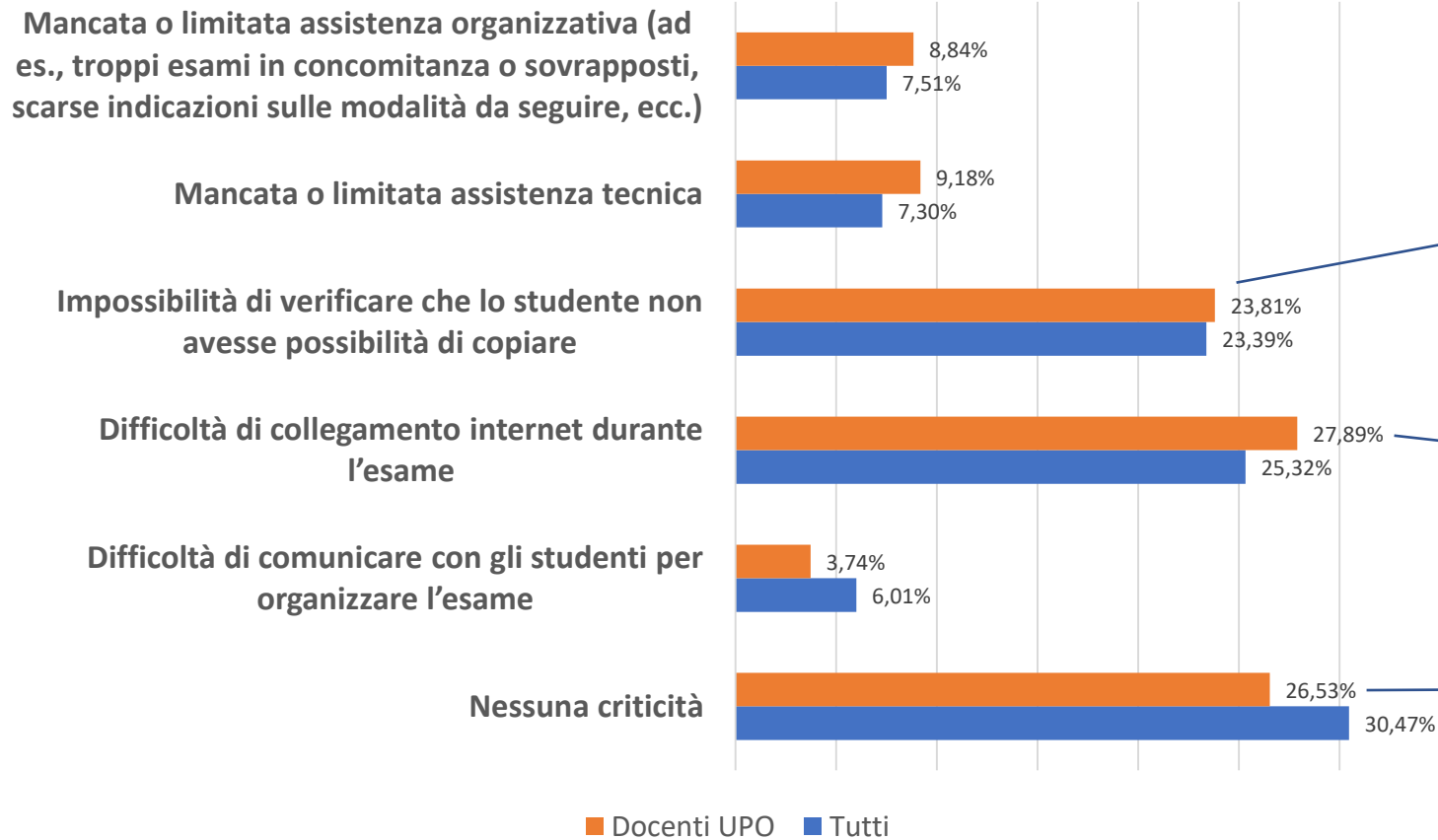
Gli esami si sono svolti in modo regolare?



Lo svolgimento degli esami è stato ritenuto regolare dall'80% dei Docenti. Non è tuttavia da trascurare il 20% di risposte «no» e «non so»

Gli esami: criticità

Quali criticità ha riscontrato?



Verifica copiatura

Connessione

Nessuna difficoltà

La maggior parte dei Docenti non ha riscontrato difficoltà nello svolgimento degli esami, e il primo motivo di problemi risiede nelle difficoltà di collegamento.

Non è però da trascurare il fatto che il 23% dei Docenti dichiara che vi siano state criticità nella possibilità di verificare che gli studenti non stessero copiando.

Invitati a elencare criticità che non erano previste nell'elenco precedente, i Docenti hanno individuato le seguenti voci:

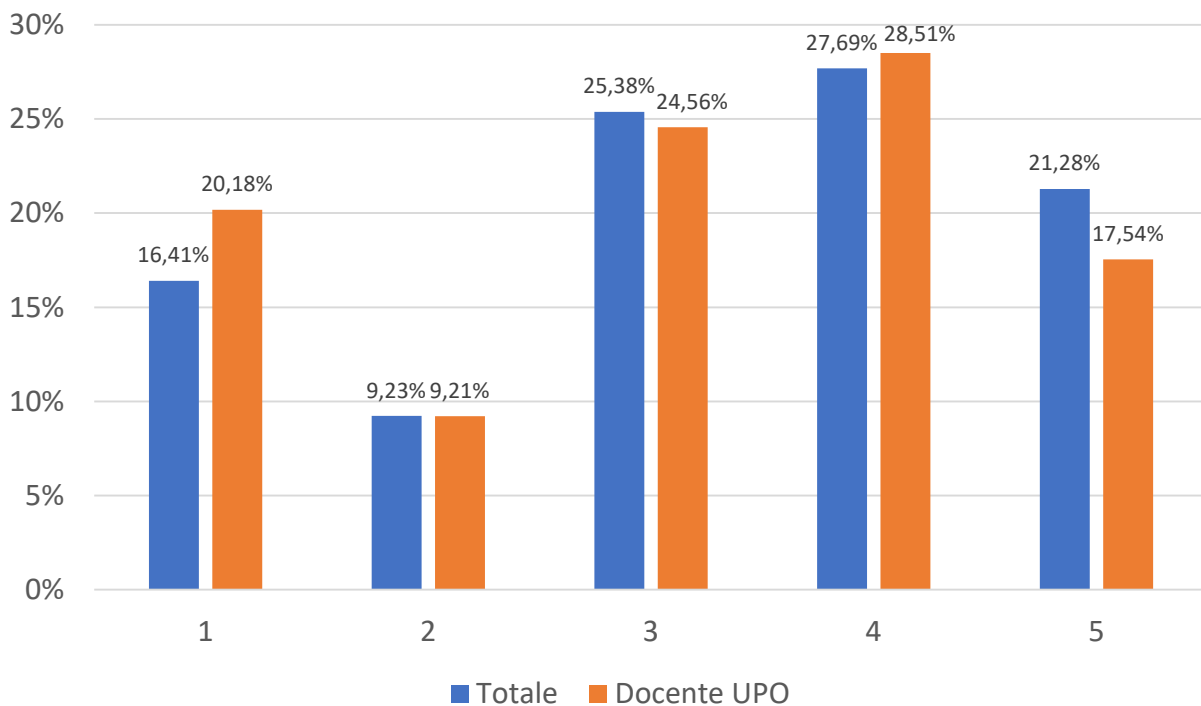
Problemi tecnici

- Difficoltà a utilizzare SAFE EXAM BROWSER
- Disturbo eccessivo a microfoni aperti
- Impossibilità di continuare a vedere lo studente quando gli si assegna un compito

Problemi organizzativi

- Difficoltà a organizzare esami per molti studenti dovendo coinvolgere colleghi come testimoni
- Carico organizzativo eccessivo
- Difficoltà di partecipazione da parte dei Docenti del SSN
- Carico di lavoro imponente per preparare gli esami
- Durante gli esami scritti difficoltà a controllare che gli studenti non stiano copiando
- Linee guida troppo restrittive in presenza di pochi studenti

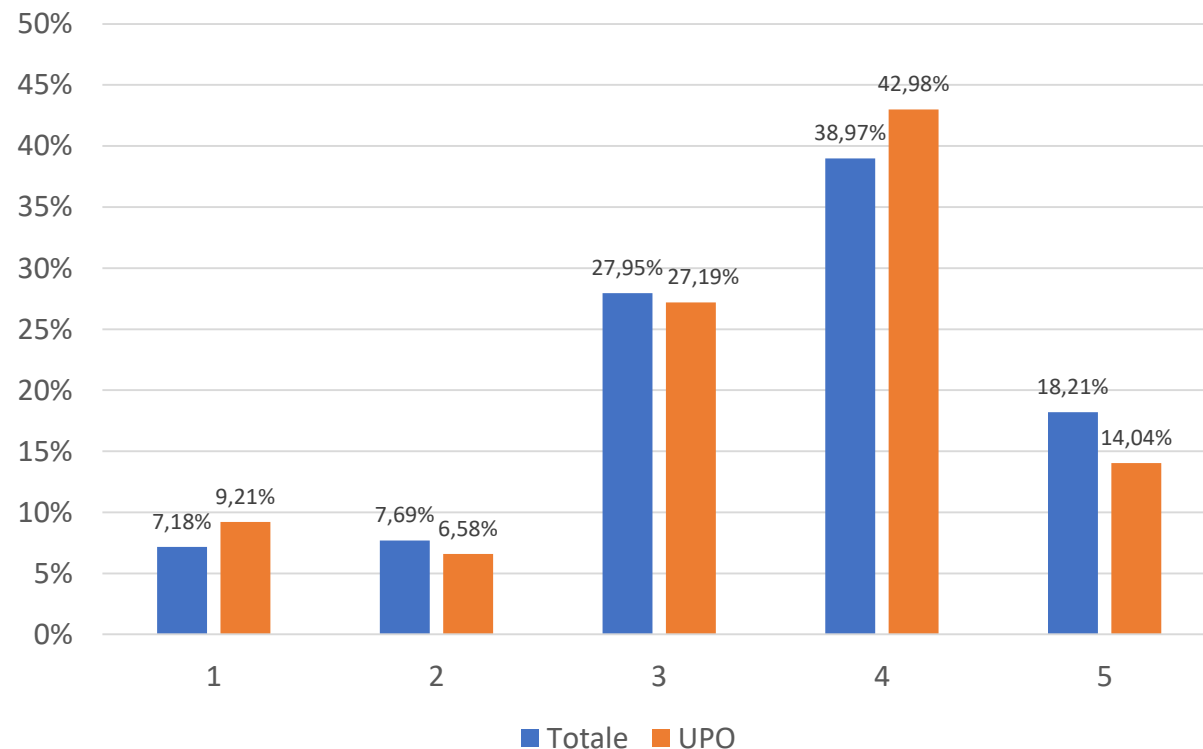
A seguito dell'esperienza maturata, quanto è aumentato il suo interesse per l'utilizzo di modalità didattiche a distanza o *blended* ?



L'interesse per la modalità didattica a distanza o blended risulta aumentato per il 50% dei Docenti; nel 25% dei casi l'interesse invece non risulta essere cresciuto.

N. B. 1 = per niente; 5 = del tutto

Si ritiene complessivamente soddisfatto/a dell'insegnamento svolto?



La maggior parte dei Docenti dichiara comunque una sostanziale soddisfazione per l'esperienza della Didattica a distanza

I suggerimenti proposti sono stati raggruppati in quattro casistiche principali:

Suggerimenti

Valutazione positiva

- Pur rimarcando le difficoltà dichiarano una volontà di proseguire con l'esperienza della didattica online, fornendo suggerimenti e proposte

Problemi organizzativi

- Segnalano principalmente una mancanza di coordinamento centrale

Suggerimenti pratici

- Vengono dati suggerimenti sia di tipo organizzativo che tecnico

Valutazione negativa

- Auspicano un pronto ritorno alla didattica in presenza

Più nel dettaglio, sono stati indicati i seguenti suggerimenti:

Al fine di gestire l'aumentato tempo per la preparazione delle lezioni

- Aumentare il supporto tecnico amministrativo
- Supporto ai docenti per l'utilizzo delle piattaforme
- Dotazione da parte dell'Università di strumentazione adeguata e di supporti tecnologici, anche interni per dirette e registrazioni
- Staff tecnico di video editing

Migliorare la comunicazione con gli studenti

- Affidare la comunicazione ai Dipartimenti
- Dare linee guida più chiare e semplici
- Per insegnamenti con molti codici identificativi, unificare la comunicazione

Proposte tecnologiche

- Zoom
- Big Blue Button
- Strumenti per test/quiz online
- Tecnologia di supporto per studenti e docenti

Suggerimenti - dettaglio

Controllo esami

- Utilizzo obbligatorio di due dispositivi
- Utilizzo funzione griglia per Google Meet
- Migliorare utilizzo di Save Exam Browser

Suggerimenti organizzativi

- Diversificazione orari delle lezioni
- Diversa organizzazione dei corsi con molti studenti rispetto a quelli con un numero contenuto di studenti
- Pensare a utilizzare i MOOC
- Raccolta documenti in un'unica pagina valida per tutti gli esami
- Regolamentare l'iscrizione agli esami degli studenti (che rinunciano all'ultimo momento rendendo complicata la realizzazione dei turni)
- Prevedere dei gruppi all'interno delle classi
- Linee guida più semplici e flessibili

Proposte per didattica

- Pianificazione preventiva dei corsi in una parte in presenza e una parte a distanza
- Caricamento di materiale online e poi prevedere sessioni di confronto (domande-risposte) con gli studenti
- Aumento del deposito domande per esami scritti
- Utilizzo sistematico delle registrazioni delle lezioni (in aula) per studenti lavoratori
- Dotare i docenti di tavoletta grafica
- Caricamento immediato delle registrazioni su Youtube
- Formazione specifica per i docenti per la didattica online